

Plan van aanpak Inclusieve BSO

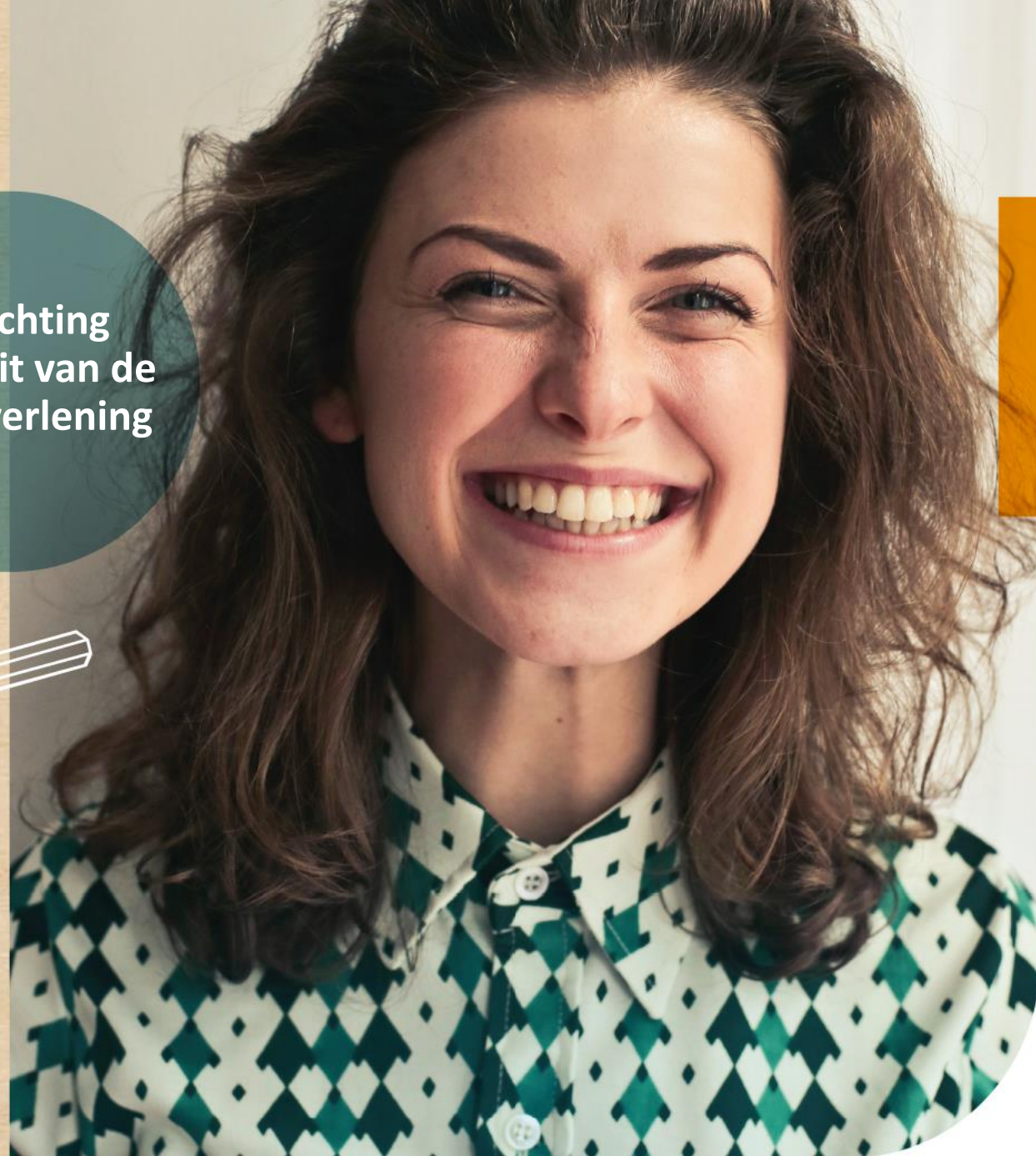
Aanvraag subsidieregeling inclusieve Buiten Schoolse Opvang (BSO) 2026 - 2029

In dit document vindt u de subsidie aanvraag inclusieve BSO (2026 – 2029) voor het jaar 2026. Wij lichten in dit plan van aanpak graag aan u toe h oe wij de inclusieve BSO organiseren en w at hier voor nodig is.

Joyce Boom, directeur – bestuurder SWW Kinderopvang.
Juni 2025



Toelichting
kwaliteit van de
dienstverlening



Inhoud

Inleiding en context

- SWW Kinderopvang
- Visie en speerpunten
- Historie van inclusief werken

Doelstelling

Definitie inclusieve BSO

Doelgroep

Werkwijze en aanpak

- Inclusie op onze locaties
- Ons aanbod
- Samenwerking
- Benodigde inzet en investeringen

Kosten en baten

Afsluiting



Inleiding en context – SWW Kinderopvang

Wij hebben een divers aanbod op 15 verschillende locaties in Winterswijk en bieden opvang van 7:00-19:00 uur en alles daartussenin. Met liefdevolle aandacht staan onze ruim honderd pedagogisch professionals 52 weken per jaar klaar voor kinderen tussen 0 en 13 jaar. Al ruim 30 jaar staan wij met beide benen in de Winterswijkse samenleving en werken we samen met alle scholen, (sport)verenigingen, (jeugd)zorgorganisaties, gastouderopvang, Gemeente Winterswijk en het bedrijfsleven.

Kinderopvang



- 287 kinderen
- 4 babygroepen (0-1,5 jaar)
- 5 peuterdreumes (1,5-3,5 jaar)
- 2 peuterplus (3,5-4 jaar)

Peuteropvang



- 110 kinderen
- 2-4 jaar
- 6 locaties in scholen
- Locatie AZC

Buitenschoolse opvang (BSO)



- 531 kinderen
- BSO de Boemerang 4-7 jaar
- BSO Kicken 7-13 jaar
- BSO de Wereld (4-7 en 7-13 jaar)
- BSO de Superhelden (4-7 en 7-13 jaar)



Inleiding en context – visie en speerpunten

Ontdek de wereld met een glimlach! Een liefdevolle omgeving voor ieder kind. Wij hebben oog voor ieder kind. We bieden een veilig, avontuurlijk, tweede thuis. Een tweede thuis waar jouw kind liefdevolle aandacht krijgt. Om zo met de beste begeleiding te ontdekken en te ontwikkelen. Wij zijn op weg naar Integrale Inclusieve Kindcentra in Winterswijk. Peuteropvang, kinderopvang en buitenschoolse opvang versterken elkaar. De basis voor je kansrijke toekomst!

Onze BSO speerpunten

Elke BSO van SWW werkt met vier speerpunten. Deze vormen de basis van onze uniforme werkwijze.



IKC samenwerking

Wij werken samen met onderwijs en zorg ten behoeve van het kind. Één locatie met een doorgaande lijn en een afgestemd programma over de dag. Brengen, halen en gewenning is optimaal.



Leeftijds- en ontwikkelingsgerichte aanpak

Wij werken in verticale groepen. Dit houdt in dat kinderen met leeftijdsgenoten in een groep zitten. Het aanbod en de aanpak past bij de ontwikkelingsfase van de kinderen.



Talentontwikkeling

Vanuit een veilige basis met verbinding, duidelijkheid, gezonde voeding en structuur, werken we samen aan talent. Iedere dag is er een rijk aanbod en kiezen kinderen hun activiteit. Muziek & Cultuur, Sport & Bewegen.



Inclusief aanbod

Wij zetten ons maximaal in om voor ieder kind de juiste thuisnabije context te bieden. In samenwerking met zorg organiseren we de juiste voorwaarden als extra kennis en handen, maar ook materialen, methoden en ruimtes.



Inleiding en context - historie

Alle kinderen moeten de kans krijgen om zich zoveel mogelijk en in de eigen omgeving te ontwikkelen. Iedereen hoort erbij

- 1994: Oprichting buitenschoolse opvang
- 2017: brede toelaatbaarheid / beschikking
- 2022: Inclusief werken
 - ✓ Werken als één team
 - ✓ Elke dag oog voor ieder kind
 - ✓ Passende, tijdige hulp en ondersteuning met extra expertise beschikbaar
 - ✓ Normaal waar kan, speciaal waar nodig

Op onze 4 BSO locaties (de Boemerang, Kicken, Superhelden en BSO de Wereld) is inclusief werken al jaren structureel ingebed. Alle kinderen uit Winterwijk zijn welkom op deze BSO's. We organiseren en faciliteren de context waarin ieder kind tot zijn recht komt. Toch zijn er uitzonderingen: zo is continue 1 op 1 begeleiding niet mogelijk en kijken we goed naar het belang en de veiligheid van het kind en de kinderen in de groep.



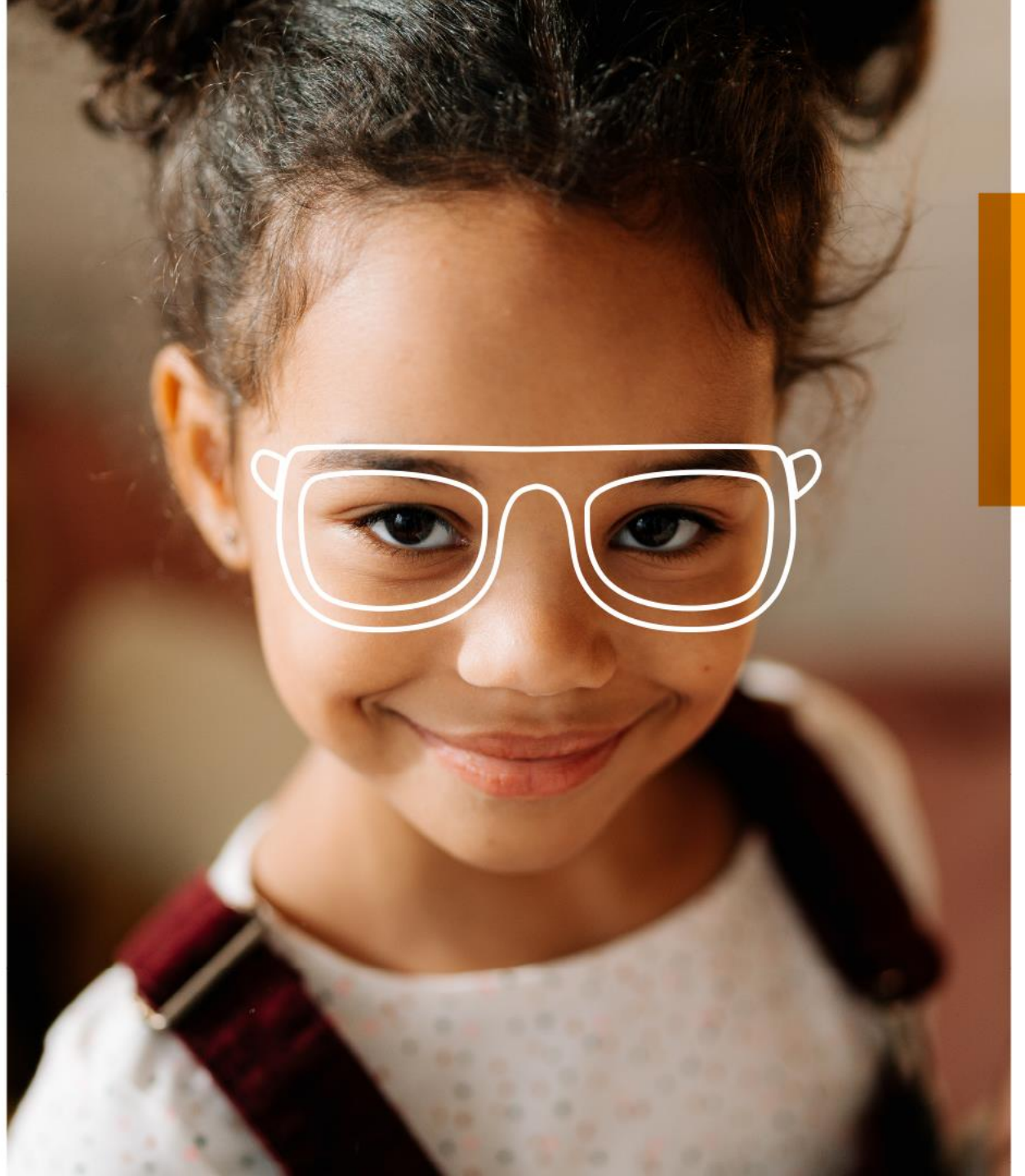
Doelstelling

Wij streven naar een toegankelijke, inclusieve BSO voor alle kinderen, waarin het aanbod aansluit op de ontwikkeling, talenten en eventuele ondersteuningsbehoeften van elk kind.

Doel: álle kinderen, ongeacht zorgvraag of achtergrond, kunnen deelnemen aan verrijkend inclusief naschools aanbod. Hiermee werken wij mee aan het bevorderen van een inclusieve samenleving.

Hoe ziet dat er dan uit?:

<https://youtu.be/W1kg9kONafY>



Onze definitie inclusieve BSO

Kinderen met een zorgbehoefte

Door de inzet van jeugdhulp is het mogelijk kinderen met een zorgbehoefte op te vangen. Dit kan zijn een fysieke of verstandelijke beperking, ontwikkelachterstand of gedragsproblemen. Er wordt gekeken naar wat er nodig is en hoe dit geleverd kan worden binnen de context van de BSO. Er kan veel, maar niet alles. 1 op 1 begeleiding is op dit moment nog niet mogelijk. Per kind kijken we welke specialistische begeleiding ingezet moet worden.

Kinderen met een uitdagende thuissituatie, armoede en intergenerationele problematieken

Wij hebben oog voor kinderen die leven in armoede en te maken hebben met een thuissituatie die niet bijdraagt aan een optimale ontwikkeling. De inclusieve BSO is er ook voor deze kinderen, die anders in de middag op straat of achter een scherm belanden. Middels een subsidie vanuit School & Omgeving (MinOCW) en de Gelijke Kansen Alliantie (MinOCW) creëren we naschools activiteitenprogramma voor talentontwikkeling en kansengelijkheid. Deze kinderen kunnen met behulp van deze subsidie, kostenloos deelnemen.

Inclusief – balans tussen kinderen met en zonder zorgbehoefte

Op onze BSO's spelen alle kinderen samen. We werken wijkgericht en willen een afspiegeling zijn van de wijk en de samenleving. Kinderen met diverse achtergronden kunnen van elkaar leren en dit willen we stimuleren. We streven ernaar speciale zorg waar mogelijk te normaliseren, het minder medisch te maken, zodat ieder kind zich veilig en gezien en voelt en erbij hoort.



Doelgroep – update eind 2024

Welke kinderen bezoeken onze BSO's (4 locaties: Kicken, Boemerang, Superhelden en De Wereld)?

- 13 kinderen hebben een diagnose waar wij van op de hoogte zijn (denk aan: ADHD, ASS, verstandelijk beperkt, TOS, syndroom van down, epilepsie etc.)
- 15 kinderen die geen diagnose hebben waarvan wij weten, bezoeken de Korenburg (speciaal basisonderwijs)
- 39 kinderen die een reguliere basisschool bezoeken hebben een extra zorgvraag
- 47 kinderen hebben een moeilijke thuissituatie
- 82 kinderen bieden wij zo nu en dan extra ondersteuning

Samengevat:

- Ons inclusieve programma op de 4 BSO's levert dus voor 196 (unieke) kinderen (en ouders) direct extra hulp op
- Uiteraard profiteren alle kinderen die de BSO's bezoeken van het inclusieve klimaat, afgestemd aanbod en de pedagogische expertise



Werkwijze en aanpak – inclusie op onze locaties



1. Normaal waar kan, speciaal waar nodig

Bij SWW hebben wij een inclusieve mindset. Alle medewerkers worden daarin opgeleid, getraind en begeleid (intervisie, training en coaching). Daarnaast werken op iedere locatie van SWW zorgprofessionals die kennis, ervaring en extra handen kunnen bieden. Deze specialistische begeleiding en groepsobservatie is 3410 uur per jaar ingezet. De opvang is regulier waar kan en soms aangepast/speciaal als dat nodig is. SWW draagt bij aan begeleiding en advisering van ouders in zorgtrajecten, kindbespreking en multidisciplinair overleg met ouders, school en betrokken hulpverlening waaronder het ondersteuningsteam.



2. Middelen, ruimtes en materialen

Op iedere groep is er een rijk aanbod aanwezig, zoals basispakket inclusieve bso: timetimers, planborden, sensopathische materialen, chillruimte/snoezelruimtes (prikkelvrije omgeving) pictogrammen, koptelefoon met verhaal etc.



3. Structuur en activiteiten

Iedere BSO werkt met een eenduidige en duidelijk dagritme. Wij werken met Doenkids en Zien, wat ons help om activiteiten en de ontwikkelingsdoelen effectief te plannen en te monitoren. Dit bevordert de ontwikkeling van de kinderen, maar zorgt ook voor een veilige vertrouwde (werk)omgeving. We richten ons op: Talentontwikkeling: sport, muziek, cultuur, creativiteit; Begeleiding: huiswerkbegeleiding en sociaal-emotionele ontwikkeling; Gezonde leefstijl: kookactiviteiten, moestuin, bewegen

Samenwerking is voor ons essentieel: Ouders, Basisscholen (regulier en speciaal), Jeugd- en preventieve zorg (Ondersteuningsteam, Zozijn, GGD, Gemeente, sport en cultuurverenigingen)



Werkwijze en aanpak – ons aanbod



Werkwijze en aanpak – samenwerking met partners in de keten

Regulier basisonderwijs Winterswijk

Wij werken samen met onderwijs ten behoeve van het kind. Één locatie met een doorgaande lijn en een afgestemd programma over de dag. Brengen, halen en gewenning is optimaal.

Speciaal basisonderwijs Winterswijk

Wij werken samen met speciaal onderwijs en zorg ten behoeve van het kind. Optimale opvang en maatwerk waar nodig, afgestemd op de specifieke (zorg) behoefte.

(jeugd)zorg & preventie

Samenwerking met externe partners zoals Zozijn. Ook samenwerking met ondersteuningsteam, (jeugd)zorg, preventie, GGD indien nodig.

Gemeente Winterswijk

Samen creëren we de randvoorwaarden die nodig zijn op het gebied van toegankelijkheid, kansengelijkheid en talentontwikkeling. Samen dragen we bij aan kennisdeling en doorontwikkeling.

Cultuur en taal

Samenwerking met Cultuurcentrum Boogiewoogie en de Bibliotheek Oost Achterhoek, voor een rijk aanbod aan muziek, cultuur en taalontwikkeling.

Sport en bewegen

Samenwerking met sport- en beweegorganisaties en lokale sportverenigingen voor een rijk en stimulerend sport- en spel aanbod.



**Samen bereik je meer
dan alleen!**



Deskundigheidsbevording

Leren van elkaar

De inzet van Zozijn medewerkers op de groep stimuleert ook de pedagogisch medewerker. Door elkaar te coachen, samen te kijken naar een casus, leert ook de pedagogisch medewerker hoe om te gaan met een zorgbehoefte of uitdagend gedrag.

Training waar nodig

SWW investeert ook in haar eigen medewerkers. Er wordt gekeken naar het aannemen pedagogisch medewerkers met een andere scholing of ervaring (hbo of werkervaring in gedragsproblematieken). Daarnaast wordt binnen de huidige groep medewerkers gekeken naar extra scholing en training om kinderen met een zorgbehoefte of uitdagend gedrag te kunnen begeleiden. Werkplezier en persoonlijke ontwikkeling is hierbij belangrijk.



Subsidie aanvraag: Kosten, investeringen en baten

Kosten:

SWW vraagt subsidie aan voor de gewenste inzet van Zozijn medewerkers gebaseerd op 52 weken op alle SWW BSO locaties. Dit betreft in totaal 3410 uur x € 60,03 = **€ 204.702,30**

	uren	weken	totaal uren
Schoolweken	56	40	2240
Vakantieweeken	19,5	12	1170
Benodigde jaarinzet			3410

Investerings:

Naast de inzet van Zozijn medewerkers middels een subsidie, investeert SWW ook in haar eigen medewerkers. Er wordt gekeken naar het aannemen pedagogisch medewerkers met een andere scholing of ervaring (hbo of werkervaring in gedragsproblematieken). Daarnaast krijgt de huidige groep medewerkers extra scholing en training om kinderen met een zorgbehoefte of uitdagend gedrag te kunnen begeleiden. SWW zorgt voor een bezetting die voldoet, maar vaak fors ruimer is dan de eisen van de Wet Kinderopvang en doet investeringen en in middelen en materialen die bijdragen aan inclusief werken.

Baten

- **Betere toegankelijkheid:** stap naar jeugdhulp is laagdrempelig
- **Betere ervaring voor jeugdige en ouders:** Eerdere signalering, voorkomen van persoonlijk leed, komt ten goede aan welzijn
- **Meer passende en inclusievere opvang:** Inclusievere opvang draagt bij aan een inclusievere maatschappij
- **Meer expertise bij pedagogisch medewerkers:** meer ervaring in signaleren en omgaan met jeugdhulpproblematieken
- **Intensievere samenwerking van het netwerk:** snellere afstemming op het kind



Wat levert het op en waar werken we naartoe

Preventieve werking

Door kinderen echt te zien en intensief samen te werken met ouders, scholen, de Intern begeleiders, de brugfunctionaris en jeugdhulp instellingen worden problemen vroegtijdig gesignaleerd en kan de juiste ondersteuning geboden worden. Hierdoor hopen we erger te voorkomen.

We werken mee aan een sterke sociale basis

We staan kinderen en gezinnen bij waar nodig en werken hierbij intensief samen met allerhande instanties, voorzieningen en organisaties uit het sociale domein. Waar mogelijk leiden we kinderen toe naar verenigingen waar zij hun sport of cultuur ambities kunnen ontplooiën. Hier is altijd meer in mogelijk, hier werken we hard aan en we staan altijd open voor samenwerkingen.

Stimuleren eigen kracht en normalisering

Bij opgroeien en opvoeden horen soms uitdagingen en niet voor alle vragen is direct specialistische zorg nodig. Doordat binnen SWW jeugdhulp aanwezig is, kunnen uitdagingen soms eenvoudig opgepakt worden en is geen indicatie van Jeugdwet nodig. Ook SWW medewerkers worden meer opgeleid in het omgaan met uitdagend gedrag. Daarnaast nemen we ouders zoveel mogelijk mee zodat zij zelf binnen hun gezin beter weten wat te (kunnen) doen.



Afsluiting

Kinderen vormen de toekomstige samenleving en inclusie is van cruciaal belang voor hun ontwikkeling en de toekomst van onze samenleving. Samen ontwikkelen in een omgeving die aan individuele behoeften tegemoet komt. Dit bevordert niet alleen de ontwikkeling van kinderen met extra ondersteuningsbehoeften, maar die van iedereen. Verschillen waarderen, respect hebben en samenwerken legt de basis voor een inclusieve samenleving.



Vragen?

Heb je vragen of wil je meer informatie?

Bel of mail dan met:

SWW Kinderopvang

Haitsma Mulierweg 20

7101CA Winterswijk

Telefoon: 0543-546060

info@swwbv.nl

www.swwkinderopvang.nl

Hartelijke
groetjes van
het team van
SWW!

